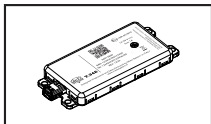


## COMPOSIZIONE DEL KIT



CENTRALE TELEMATICA



CABLAGGIO



BUSTA ACCESSORI

## SCOLLEGARE BATTERIA



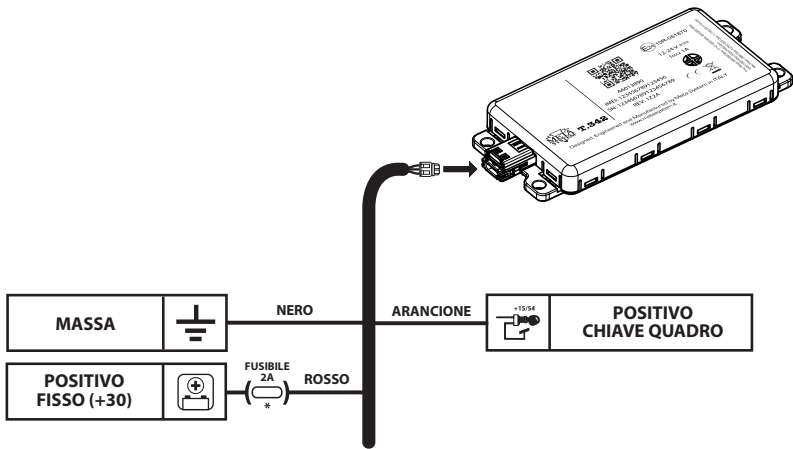
## CARATTERISTICHE TECNICHE

Dimensioni: .....	55 x 124 x 13 mm
Tensione alimentazione: .....	12/24V
Bande di frequenza: ...	880-960 MHz; 1559.00 MHz-1610.00 MHz; 1710-1880 MHz; 2402-2480 MHz
Potenza trasmessa: .....	GSM Class 4 (2W); DCS Class 1 (1W); BT (<10mW)
Temperatura di lavoro: .....	da -30°C a +80°C
Classificazione applicativa: .....	vano abitacolo

## NOTE DESCRITTIVE

- T.42 è un localizzatore satellitare composto da moduli GSM e GPS con antenne interne, sensore inerziale 6 assi (accelerometro e giroscopio).
- Durante la definizione del posizionamento privilegiare le zone libere da cavi e parti metalliche.

## SCHEMA GENERALE



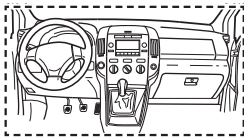
\* consigliato se il punto di connessione non è già correttamente protetto.

## AVVERTENZE

- **TUTTE LE OPERAZIONI DI INSTALLAZIONE DEVONO ESSERE EFFETTUATE CON IL VEICOLO PARCHEGGIATO E CON MOTORE SPENTO.**
- **Prima di eseguire qualsiasi attività di installazione è necessario scollegare il morsetto negativo della batteria abitacolo. NOTA: Per le vetture ibride e/o elettriche attenersi agli standard di sicurezza richiesti dalla Casa Costruttrice.**
- **Valutare attentamente il posizionamento del dispositivo in base allo spazio disponibile e alla lunghezza dei cavi di alimentazione.**
- **Attenersi esclusivamente alle operazioni indicate nel presente manuale.**
- **Il dispositivo deve essere installato in una zona accessibile solo al personale di servizio (Service Access Area Only)**
- **Il personale addetto all'installazione non è autorizzato ad accedere all'interno del prodotto e degli accessori.**
- **Il personale addetto all'installazione non è autorizzato ad eseguire modifiche e/o adattamenti al prodotto e ai relativi accessori.**
- **Il costruttore non si assume nessuna responsabilità per danni causati a cose e/o persone determinati da una non corretta installazione del prodotto.**
- **NOTA DI INSTALLAZIONE: Per limitare l'esposizione umana ai campi elettromagnetici, la distanza del dispositivo rispetto al corpo degli occupanti del veicolo deve superare i 15 cm.**

## POSIZIONAMENTO DEL DISPOSITIVO

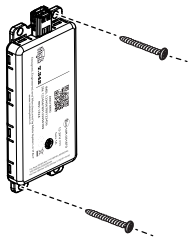
- **Installare la centrale telematica T.42 nel vano abitacolo. Sono consigliate le zone sotto evidenziate (vedi Fig.2).**
- **Evitare assolutamente di posizionare il dispositivo sotto i tappetini, zone di calpestio o di carico.**



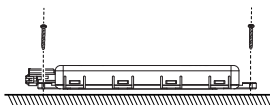
## FISSAGGIO DEL DISPOSITIVO



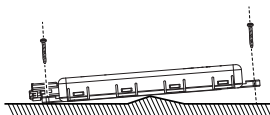
**FISSARE IL DISPOSITIVO AD UNA PARTE RIGIDA NON METALLICA DEL VEICOLO. ASSICURARSI CHE IL FISSAGGIO AVVENGA SU SUPERFICIE PIANA PER MEZZO DI VITI O TRAMITE BIADESIVO.**



**PRESTARE PARTICOLARE ATTENZIONE CHE IL SERRAGGIO DELLE VITI NON MODIFICHINO IL CONTENITORE PLASTICO DELLA CENTRALE PIEGANDO O TORCENDOLO.**



**OK**



**KO**



**ATTENZIONE: NON UTILIZZARE LA SALVIETTA COME DETERGENTE PER VISO E MANI. IL PRODOTTO E' ESTREMAMENTE INFIAMMABILE ED IRRITANTE PER GLI OCCHI E LA PELLE.**



**3a**

1



Pulire accuratamente  
la superficie  
di fissaggio.

2



Rimuovere la  
pellicola del  
biadesivo che  
si trova sotto al  
dispositivo.

3



Applicare e premere  
con forza per  
10 secondi.

3b

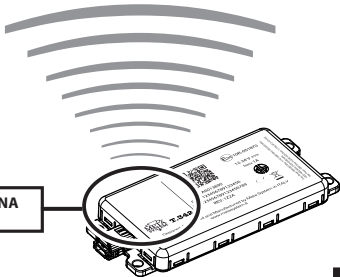


**EVITARE DI COPRIRE LA ZONA EVIDENZIATA  
(ANTENNA GPS) CON FASCI DI CABLAGGIO  
O PARTI METALLICHE.**



**ATTENZIONE: ASSICURARSI CHE  
IL DISPOSITIVO SIA DISTANTE ALMENO  
50 CM DA DISPOSITIVI ELETTRONICI GIÀ  
PRESENTI IN VETTURA (PER ESEMPIO  
AUTORADIO, CENTRALINE, ECC.)**

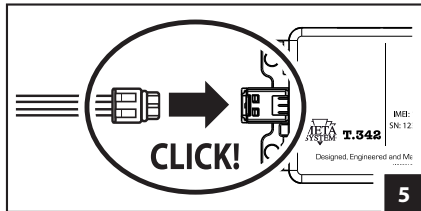
ANTENNA  
GPS



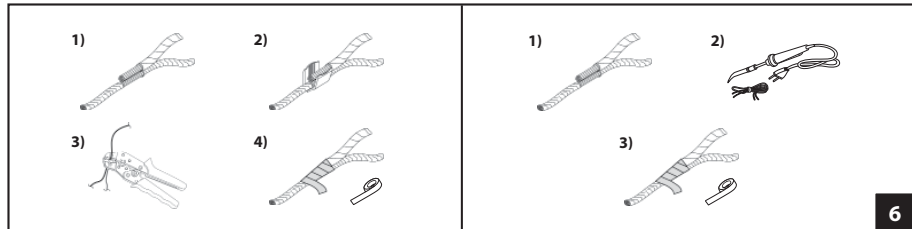
4

## COLLEGAMENTI ELETTRICI

- T.42 richiede il collegamento elettrico di una alimentazione fissa e di un positivo chiave quadro.
- E' preferibile prelevare l'alimentazione positivo batteria nelle immediate vicinanze della scatola fusibili.
- Verificare che il positivo fisso (+30) e positivo chiave quadro siano alimentazioni PERMANENTI.
- E' preferibile prelevare il collegamento di massa dagli appositi nodi di derivazione.



Si consiglia di effettuare i collegamenti elettrici spelando, crimpando o saldando i fili; infine isolare con nastro o guaina termo-restringente. **NOTA:** evitare collegamenti di tipo rapido (es. rubacorrente)



## DIAGNOSTICA PRODOTTO E STATO DEL DISPOSITIVO

Il T.42 è dotato di un doppio LED per dare informazioni Diagnostiche (GSM e GPS) e di Stato del dispositivo. I 2 LED danno segnalazioni indipendenti con LAMPEGGI LENTI (400 ms) o LAMPEGGI VELOCI (100 ms) e possono accendersi in contemporanea. **Esempio:** LED VERDE 2 lampeggi lenti seguiti subito dopo da LED ROSSO 2 lampeggi veloci: significa che il prodotto è in Preattivazione, Sveglia, ma non ha ancora effettuato il Fix GPS.

### LED VERDE - Stato del dispositivo

Stato		Segnalazione
Preattivazione/Disattivato	Sveglia	2 Lampeggi LENTI (ogni 4 sec.)
	Riposo	1 Lampeggio LENTO (ogni 4 sec.)
Attivo	Sveglia	2 Lampeggi VELOCI (ogni 4 sec.)
	Riposo	1 Lampeggio VELOCE (ogni 4 sec.)

### LED ROSSO - Diagnostica

Stato	Segnalazione
GSM non registrato	1 Lampeggio VELOCE (ogni 4 sec.)
Nessun fix GPS	2 Lampeggi VELOCI (ogni 4 sec.)
GSM non registrato e nessun fix GPS	3 Lampeggi VELOCI (ogni 4 sec.)

## PROCEDURA ATTIVAZIONE

L'attivazione del dispositivo avviene in modo automatico o manuale a seconda di quanto concordato nel contratto. Seguire quanto riferito nell'informativa specifica. La procedura richiede di mettere il veicolo all'esterno in campo aperto in modo da avere un buon segnale GSM e la possibilità di ricezione dei satelliti. Verificare che il terminale sia stato correttamente associato al contratto.

## NORME APPLICATIVE SULL'AUTOVEICOLO

Le istruzioni contenute nel seguente manuale non si riferiscono a modelli di autoveicoli specifici ma sono applicabili in via generale a tutti gli autoveicoli. Le attività di installazione, posizionamento, fissaggio del prodotto e connessioni elettriche ed eventuale disinstallazione, devono essere eseguite a regola d'arte su ciascun autoveicolo. Il personale addetto, tecnico specializzato, è tenuto a verificare attentamente e sotto la propria responsabilità il singolo modello di vettura su cui si trova ad operare. L'inosservanza di quanto qui sopra riportato, può portare alla perdita della garanzia del dispositivo.

## DICHIARAZIONE DI CONFORMITÀ UE SEMPLIFICATA

Meta System S.p.A. dichiara che il dispositivo telematico T.342 è conforme ai requisiti essenziali della Direttiva 2014/53/EU.

**Le bande di frequenza di funzionamento in cui il dispositivo radio opera sono:**

880.00 MHz – 960.00 MHz

1559.00 MHz – 1610.00 MHz

1710.00 MHz – 1880.00 MHz

2402.00 MHz – 2480.00 MHz

**Potenza massima trasmessa:**

GSM Class 4 (2W), DCS Class 1 (1W), BT (<10mW)

La Dichiarazione di Conformità è disponibile sul sito: <https://docs.metasystem.it/>

**Indirizzo del proprietario del certificato:**

Meta System S.p.A. - Via Galimberti 5, 42124 Reggio Emilia - Italia



## KIT COMPOSITION



TELEMATIC DEVICE



WIRING



ACCESSORY BAG

## DISCONNECT THE BATTERY



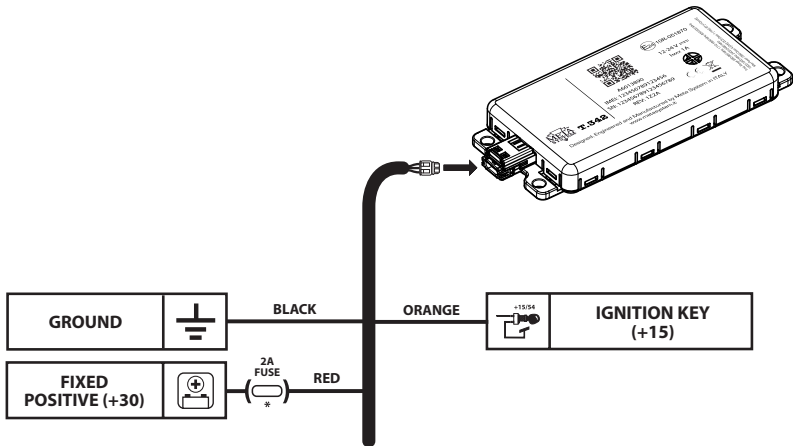
## TECHNICAL SPECIFICATIONS

Dimensions:	55x124x13mm
Supply voltage:	12/24V
Frequency bands:	...880-960 MHz; 1559.00 MHz-1610.00 MHz; 1710-1880 MHz; 2402-2480 MHz
Max power:	...GSM Class 4 (2W); DCS Class 1 (1W); BT (<10mW)
Working temperature:	...from -30°C to +80°C
Application classification:	...inside the vehicle

## GENERAL NOTES

- T.42 is a satellite tracking system composed of GSM and GPS modules with internal antennas and 6-axis internal Inertial Measurement Unit (accelerometer and gyroscope).
- Position the device in an area free of cables and metal parts.

## GENERAL DIAGRAM



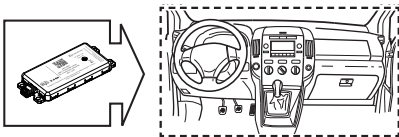
\* recommended if the connection point is not properly protected.

## GENERAL WARNINGS

- **ALL INSTALLATION OPERATIONS MUST BE CARRIED OUT WITH THE VEHICLE PARKED AND THE ENGINE OFF.**
- **Always connect the negative clamp to the passenger compartment battery before carrying out any installation work.**  
**NOTE: For hybrid and/or electric cars, comply with the manufacturer's safety regulations.**
- **Carefully assess the position of the device, according to the available space and length of the power cables.**
- Strictly comply with operations indicated in this manual.
- The device should be placed in accessible area only to service staff.
- Installation staff are not authorised to remove warranty seals and/or access the inside of the product and accessories.
- Installation staff are not authorised to make modifications and/or adjustments to the product and its accessories.
- **The manufacturer assumes no responsibility for damages caused to property and/or people, caused by the incorrect installation of the product.**
- **NOTE FOR INSTALLATION:** In order to avoid human exposure to electromagnetic fields, the distance of the VTS device with respect to the body of the vehicle occupants must be greater than 15 cm.

## DEVICE POSITIONING

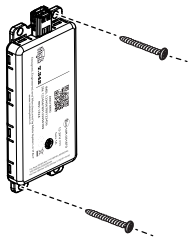
- Install the T.42 Premium telematic device in the passenger compartment. We recommend the areas highlighted in figure 2.
- Do not place the device under the mats, walking or loading areas.



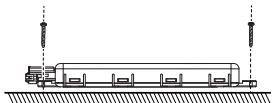
## DEVICE FIXING



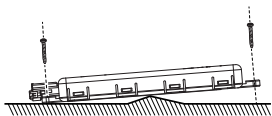
**FIX THE DEVICE TO A RIGID PART OF THE VEHICLE  
AND MAKE SURE THAT IT IS SECURED TO A FLAT SURFACE  
WITH SCREWS OR DOUBLE-SIDED ADHESIVE TAPE.**



**WHEN TIGHTENING  
THE SCREWS, TAKE  
GREAT CARE TO  
AVOID MODIFYING  
THE PLASTIC  
HOUSING OF THE  
CONTROL UNIT  
BY BENDING  
OR TWISTING IT.**



**OK**



**KO**



**CAUTION! DETERGENT WIPE: DO NOT USE THE CLEANING WIPE TO WASH YOUR HANDS  
OR SKIN. THE PRODUCT IS VERY FLAMMABLE AND CAN CAUSE EYE IRRITATION.**



**3a**

1



Thoroughly clean  
the fastening  
surface.

2



Remove the  
double-sided  
film from the  
back of the  
device.

3



Apply and press  
hard for 10 seconds.

3b



**AVOID COVERING THE HIGHLIGHTED  
AREA (GPS AERIAL) WITH WIRING  
HARNESSES OR METAL PARTS.**



**ATTENTION: MAKE SURE  
THAT THE DEVICE IS A MINIMUM  
OF 50 CM AWAY FROM ANY ELECTRONIC  
DEVICES ALREADY IN THE VEHICLE  
(E.G. CAR RADIO, CONTROL UNITS, ETC.)**

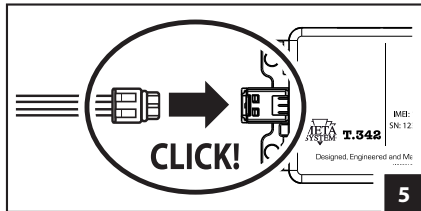
GPS DIRECTIONAL  
ANTENNA



4

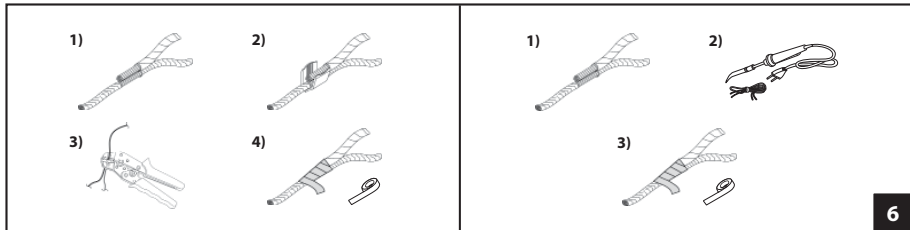
## ELECTRICAL CONNECTIONS

- T.42 requires the electrical connection of the main power supply and of the key-operated positive pole.
- Take the signal of the battery's positive pole from a fuse in the fuse box.
- Check the fixed positive (+30) and the positive pole under the panel are PERMANENT signals and NOT timed.
- Take the ground connection from the appropriate derivation nodes.



Proceed with a traditional connection (stripping and crimping, in that case, solder the wires and provide to isolate with tape).

**NOTE:** do not use quick connection systems (e.g. cable taps)



## DIAGNOSTIC AND DEVICE STATUS

The T.42 has a double LED that provides Diagnostic information (GSM and GPS) and indicates the Status of the device. The 2 LEDs can FLASH SLOWLY (400 ms) or FLASH RAPIDLY (100 ms) independently of one another and turn off at the same time.

**Example:** 2 slow flashes of the GREEN LED immediately after 2 rapid flashes of the RED LED: the product is in Pre-activation, Wake-up mode, but has not yet performed Fix GPS.

### GREEN LED - Device Status

Status	Signal
Pre-activation/Disabled	Awake 2 SLOW Flashes (every 4 sec.)
	Sleep mode 1 SLOW Flash (every 4 sec.)
Active	Awake 2 FAST Flashes (every 4 sec.)
	Sleep mode 1 FAST Flash (every 4 sec.)

### RED LED - Diagnostic

Status	Signal
GSM not registered	1 FAST Flash (every 4 sec.)
No GPS fix	2 FAST Flashes (every 4 sec.)
GSM not registered and no GPS fix	3 FAST Flashes (every 4 sec.)

## ACTIVATION AND DIAGNOSTIC

The device is activated automatically or manually depending on what is agreed in the contract. Follow what is reported in the specific information. The procedure requires the vehicle to be outside in the open so that it has a good GSM signal and can receive satellite signals. Check that the terminal has been associated correctly to the contact.

## STANDARDS APPLICABLE TO THE VEHICLE

The instructions in this manual do not refer to specific vehicle models but apply to all vehicles in general. Any information provided by Meta System regarding a type (model) of vehicle is to be considered purely indicative. Installation, positioning, product securing and electrical connections, and possibly the removal, must be carried out in a workmanlike manner on each motor vehicle. The installer is obliged to and bears responsibility for carefully verifying the individual vehicle model on which operations are carried out. Failure to comply with that stipulated above can render the warranty of the device null and void.

## SIMPLIFIED EU DECLARATION OF CONFORMITY

Hereby, Meta System S.p.A. declares that Telematic Tracking device Model T.342 is in compliance with Radio Equipment Directive 2014/53/EU.

**Frequency Bands in which the radio equipment operates:**

880.00 MHz – 960.00 MHz  
1559.00 MHz – 1610.00 MHz  
1710.00 MHz – 1880.00 MHz  
2402.00 MHz – 2480.00 MHz

**Max Power:**

GSM Class 4 (2W), DCS Class 1 (1W), BT (<10mW)

The full text of the EU Declaration of Conformity is available at the following internet address: <https://docs.metasystem.it/>

**Certificate Holder's Address:**

Meta System S.p.A. - Via Galimberti 5, 42124 Reggio Emilia - Italy



## COMPOSITION DU KIT



DISPOSITIF TÉLÉMATIQUE



CÂBLES



SACHET D'ACCESSOIRES

## DÉBRANCHER LA BATTERIE



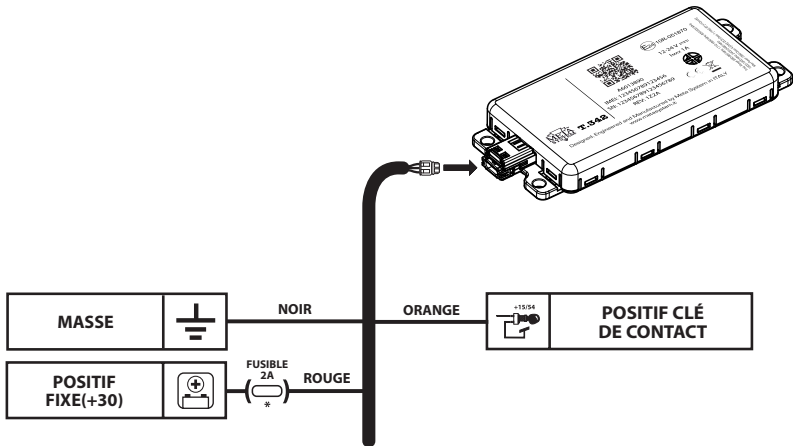
## CARACTÉRISTIQUES TECHNIQUES

Dimensions:.....	55x124x13 mm
Tension d'alimentation : .....	12/24V
Bande de fréquences: ...	880-960MHz; 1559.00MHz-1610.00MHz; 1710-1880MHz; 2402-2480MHz
Puissance maximale : .....	GSM Class 4 (2W); DCS Class 1 (1W); BT (<10mW)
Température de fonctionnement : .....	de -30°C à +80°C
Emplacement:.....	habitacle

## NOTES DESCRIPTIVES

- T.42 est un localisateur satellite composé de modules GSM et GPS avec antennes internes, capteur à inertie 6 axes (accéléromètre et gyroscope).
- Durant la définition du positionnement, préférer les zones sans câbles ni pièces métalliques.

## SCHÉMA GÉNÉRAL



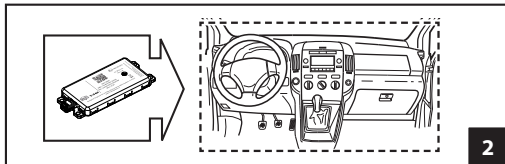
\* conseillé si le point de connexion n'est pas déjà correctement protégé.

## AVERTISSEMENTS

- **TOUTES LES OPÉRATIONS D'INSTALLATION DOIVENT ÊTRE EFFECTUÉES AVEC LE MOTEUR ÉTEINT.**
- **Avant toute opération d'installation, débrancher la borne négative de la batterie de l'habitacle. REMARQUE** Pour les voitures hybrides ou électriques, respecter les standards de sécurité imposés par le fabricant.
- **Évaluer attentivement le positionnement du dispositif en fonction de l'espace disponible et de la longueur des câbles d'alimentation.**
- Respecter scrupuleusement les instructions reportées dans cette notice.
- Le produit doit être installé dans une zone accessible uniquement au personnel de service (Service Access Area Only).
- Le personnel chargé de l'installation n'est pas autorisé à retirer les sceaux de garantie et/ou à accéder à l'intérieur du produit et de ses accessoires.
- Le personnel chargé de l'installation n'est pas autorisé à effectuer des modifications et/ou des adaptations du produit et de ses accessoires.
- **Le fabricant décline toute responsabilité quant aux dommages causés aux personnes et/ou aux biens, dérivant d'une installation incorrecte du produit.**
- **NOTE POUR L'INSTALLATION:** Afin d'éviter l'exposition aux champs électromagnétiques, la distance de l'appareil VTS par rapport à la carrosserie du véhicule doit être supérieure à 15 cm.

## EMPLACEMENT DU DISPOSITIF

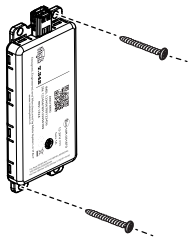
- Installer l'appareil télématique T.42 Premium dans l'habitacle. Il est conseillé de choisir une des zones indiquées sur la figure 2.
- Éviter absolument de positionner l'appareil sous les tapis, les zones de passage ou de chargement.



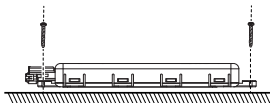
## APPLICATION DU DISPOSITIF



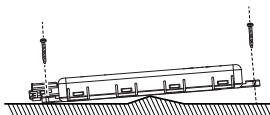
**FIXER L'APPAREIL À UNE PIÈCE RIGIDE DU VÉHICULE.  
VÉRIFIER QU'IL EST INSTALLÉ SUR UNE SURFACE PLANE,  
AVEC DES VIS ET DE L'ADHÉSIF DOUBLE FACE.**



**VEILLER NOTAMMENT  
À CE QUE LE SERRAGE  
DES VIS NE DÉFORME  
PAS LE BOÎTIER EN  
PLASTIQUE DE  
L'APPAREIL EN LE  
PLIANT OU EN  
LE TORDANT.**



**OUI**



**NON**



**ATTENTION : NE PAS UTILISER LA LINGETTE POUR SE LAVÉR LE VISAGE ET LES MAINS.  
LE PRODUIT EST EXTRÊMEMENT INFLAMMABLE ET IRRITANT POUR LES YEUX ET LA PEAU.**



**3a**

1



Nettoyer soigneusement  
la surface de fixation.

2



Enlever la pellicule  
d'adhésif double  
face qui se trouve  
sous l'appareil.

3



Appliquer et appuyer  
fortement 10 secondes.

3b

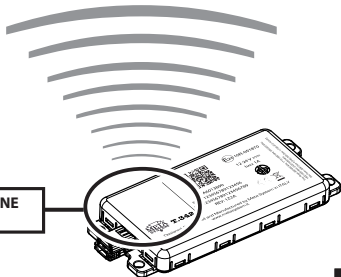


**NE PAS COUVRIR LA ZONE INDIQUÉE  
(ANTENNE GPS) AVEC DES FAISCEAUX DE  
CÂBLAGE OU DES PIÈCES MÉTALLIQUES.**



**ATTENTION: VEILLER À CE QUE  
LE DISPOSITIF SE TROUVE  
À AU MOINS 50 CM DE L'ECU  
(UNITÉ DE CONTRÔLE  
ÉLECTRONIQUE)**

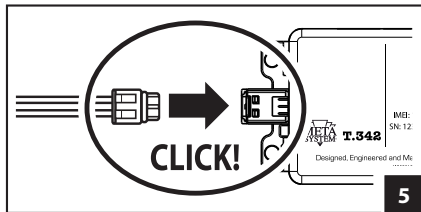
ANTENNE  
GPS



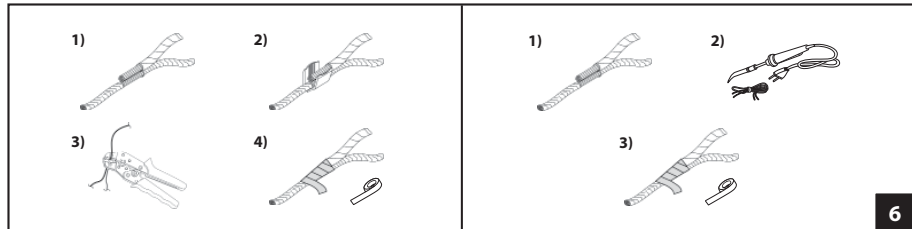
4

## RACCORDEMENTS ÉLECTRIQUES

- Le branchement électrique de l'appareil T.42 nécessite une alimentation fixe et un positif après contact.
- Il est préférable que l'alimentation du positif batterie parte le plus près possible de la boîte à fusibles.
- Vérifier que le positif fixe (+30) et le tableau divisionnaire sont des alimentations PERMANENTES.
- Il est préférable que le branchement de la masse parte des nœuds de dérivation spécifiques.



Il est conseillé d'exécuter les branchements électriques en dénudant, sertissant ou soudant les fils puis de les isoler avec du ruban ou une gaine thermorétractable. **REMARQUE** : éviter les connecteurs rapides.



## DIAGNOSTIC PRODUIT ET ÉTAT DU DISPOSITIF

L'appareil T.42 est équipé de deux LED qui donnent des informations sur le diagnostic (GSM et GPS) et l'état du dispositif. Les 2 LED génèrent des signaux indépendants par des CLIGNOTEMENTS LENTS (400 ms) ou RAPIDES (100 ms) et peuvent s'allumer simultanément. Exemple : LED VERTE 2 clignotements lents suivis immédiatement par la LED ROUGE 2 clignotements rapides : l'appareil est en pré-activation, prêt, mais n'a pas encore exécuté le Fix GPS.

### LED VERT - État du dispositif

État		Signalisation
Préactivation/Désactivé	Prêt	2 - Clignotements LENT (toutes les 4 secondes)
	Repos	1 - Clignotement LENT (toutes les 4 secondes)
Activé	Prêt	2 - Clignotement RAPIDE (toutes les 4 secondes)
	Repos	1 - Clignotement RAPIDE (toutes les 4 secondes)

### LED ROUGE - Diagnostic

État	Signalisation
GSM non enregistré	1 - Clignotement rapide (toutes les 4 secondes)
sans fix du GPS	2 - Clignotements rapides (toutes les 4 secondes)
GSM non enregistré et sans fix du GPS	3 - Clignotements rapides (toutes les 4 secondes)

## PROCÉDURE D'ACTIVATION

L'activation du dispositif est automatique ou manuelle, selon les dispositions du contrat. Suivre les indications reportées dans la notice spécifique. Pour exécuter cette procédure, placer le véhicule à l'extérieur, dans un espace ouvert, afin de capter correctement le signal GSM et les satellites. Vérifier que le terminal a été correctement associé au contrat.

## NORMES D'APPLICATION SUR LE VÉHICULE AUTOMOBILE

Les instructions données dans cette notice ne se réfèrent pas à des modèles de véhicules automobiles spécifiques mais s'appliquent en général à tous les véhicules automobiles. Les opérations d'installation, de positionnement, de fixation du produit et des connexions électriques ainsi que l'éventuelle désinstallation doivent être effectuées dans les règles de l'art sur chaque véhicule automobile. L'installateur a l'obligation de vérifier attentivement, sous sa propre responsabilité, chaque modèle de voiture sur laquelle il intervient. Le non-respect des consignes ci-dessus peut entraîner l'annulation de la garantie du dispositif.

## DÉCLARATION UE DE CONFORMITÉ

Par la présente, Meta System S.p.A. déclare que l'appareil télématique Modèle T.342 est conforme à la norme Radio Directive Équipements 2014/53/UE.

**Bandes de fréquences dans lesquelles l'équipement radio fonctionne:**

880.00 MHz – 960.00 MHz  
1559.00 MHz – 1610.00 MHz  
1710.00 MHz – 1880.00 MHz  
2402.00 MHz – 2480.00 MHz

**Puissance maximale:**

GSM Class 4 (2W), DCS Class 1 (1W), BT (<10mW)

Le texte intégral de la déclaration UE de conformité est disponible à l'adresse internet suivante: <https://docs.metasystem.it/>

**Adresse du propriétaire du certificat:**

Meta System S.p.A. - Via Galimberti 5, 42124 Reggio Emilia - Italie



## COMPOSICION DEL KIT



CENTRAL TELEMATICA



CABLEADO



BOLSA ACCESORIOS

## DESCONECTAR BATERIA



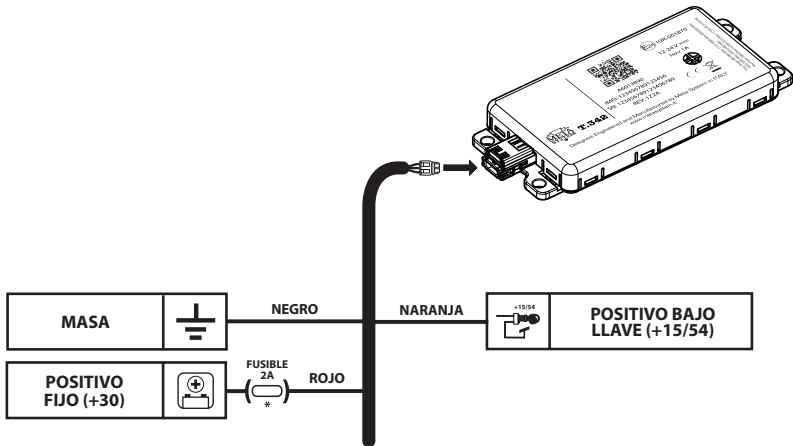
## CARACTERISTICAS TECNICAS

Dimensiones:	55x124x13mm
Tensión de alimentación:	12/24V
Bandas, frecuencias:	...880-960 MHz; 1559.00 MHz-1610.00 MHz; 1710-1880 MHz; 2402-2480 MHz
Potencia de transmisión:	GSM Class 4 (2W); DCS Class 1 (1W); BT (<10mW)
Temperatura de trabajo:	de -30°C a +80°C
Clasificación aplicativa:	interior habitáculo

## NOTA DESCRIPTIVA

- T.42 es un localizador satélite compuesto de módulos GSM y GPS con antena interna, sensor inercial 6 ejes (acelerómetro y giroscopio).
- Para la ubicación del producto elegir zonas libres de cables y partes metálicas.

## ESQUEMA GENERAL



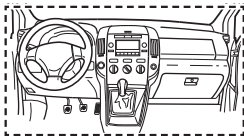
\* Se aconseja el fusible si el punto de conexión no está ya correctamente protegido.

## ADVERTENCIA

- **TODAS LAS OPERACIONES DE INSTALACION DEBEN EFECTUARSE CON EL VEHICULO ESTACIONADO Y EL MOTOR APAGADO.**
- **Antes de realizar cualquier actividad de instalación es necesario desconectar el borne de NEGATIVO de la batería.** **NOTA: Para los vehículos híbridos y/o eléctricos atenerse a las normas de seguridad recomendadas por el constructor.**
- **Valorar atentamente la ubicación del dispositivo en base al espacio disponible y a la longitud del cableado de alimentación.**
- Atenerse exclusivamente a las operaciones indicadas en el presente manual.
- El dispositivo debe ser instalado en una zona accesible solo por el personal de servicio (Service Access Area Only)
- El instalador no está autorizado a acceder al interior del producto o de los accesorios.
- El instalador no está autorizado a realizar modificaciones o adaptaciones del producto o sus accesorios.
- **El fabricante no asume ninguna responsabilidad por daños causados a las cosas y/o personas determinadas derivadas de una incorrecta instalación del producto.**
- **NOTA DE INSTALACION: Para limitar la exposición humana a los campos electromagnéticos la distancia del dispositivo respecto al cuerpo de los ocupantes del vehículo debe ser superior a 15 cm.**

## POSICIONAMIENTO DEL DISPOSITIVO

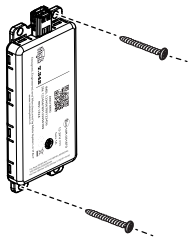
- Instalar la central telemática T.42 en el interior del habitáculo. Se aconseja en alguna de las zonas marcadas (ver Fig.2).
- No colocar NUNCA el dispositivo bajo las moquetas donde se puedan pisar o en zonas de calor.



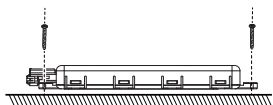
## FIJACION DEL DISPOSITIVO



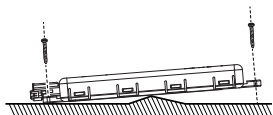
**FIJAR EL DISPOSITIVO A UNA PARTE RIGIDA NO METALICA DEL VEHICULO. ASEGURARSE QUE LA FIJACION SEA SOBRE UNA SUPERFICIE PLANA POR MEDIO DE TORNILLOS O BIADHESIVO.**



**PRESTAR ESPECIAL ATENCION A NO CORTAR, NI DOBLAR EL DISPOSITIVO AL APRETAR LOS TORNILLOS DE FIJACIÓN.**



**OK**



**KO**



**ATENCIÓN: NO UTILIZAR LA TOALLITA LIMPIADORA EN LAS MANOS O CARA, EL PRODUCTO ES EXTREMADAMENTE INFLAMABLE E IRRITANTE.**



**3a**

1



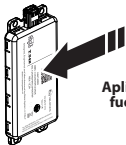
Limpiar adecuadamente la superficie de fijación.

2



Retirar la película del biadesivo que situada bajo el dispositivo.

3



Aplicar y presionar con fuerza 10 segundos.

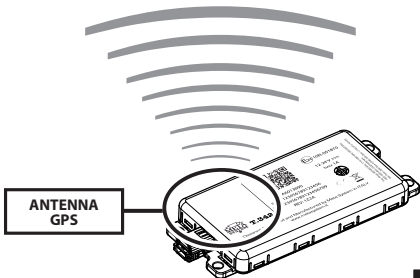
3b



**EVITAR CUBRIR LA ZONA MARCADA (ANTENA GPS) CON CABLEADOS O PARTES METÁLICAS.**



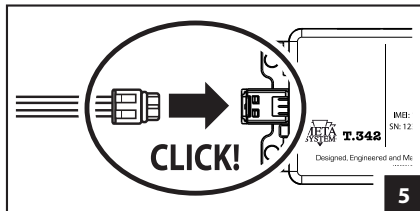
**ATENCIÓN: ASEGURARSE QUE EL DISPOSITIVO ESTÁ SEPARADO AL MENOS 50 CM DE OTROS DISPOSITIVOS DEL VEHÍCULO (POR EJEMPLO AUTORADIO, CENTRALES, ETC.)**



4

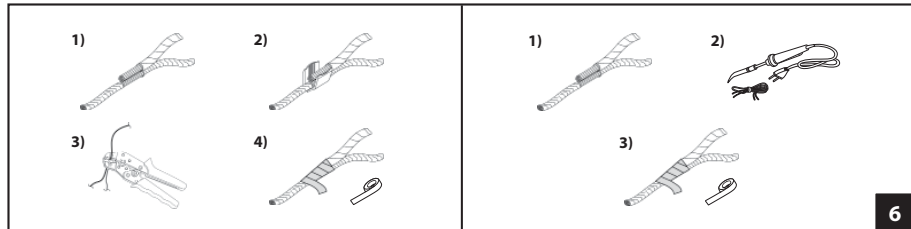
## CONEXIONES ELECTRICAS

- T.42 requiere el conexionado de un positivo fijo y un positivo bajo llave.
- Es preferible conectar el positivo fijo directamente de batería o de una entrada de la caja de fusibles.
- Verificar que el positivo fijo (+30) y bajo llave (+15/54) son alimentaciones PERMANENTES y no se pierden.
- Es preferible conectar la masa a un punto de masa o derivación original.



Se aconseja efectuar los conexionados eléctricos pelando, crimpando o soldando los hilos, y aislar con cinta termoretráctil.

**NOTA:** Evitar conexiones de tipo rápido como robacorrintes.



## DIAGNOSTICO DEL PRODUCTO Y ESTADO DEL DISPOSITIVO

El T.42 está dotado de un doble LED para dar información de estado (GSM y GPS) y de estado del dispositivo. Los 2 LED dan señalizaciones independientes con DESTELLOS LENTOS (400 ms) o DESTELLOS RAPIDOS (100 ms) y pueden encenderse simultáneamente. **Ejemplo:** LED VERDE 2 destellos lentos seguidos de LED ROSSO 2 destellos rápidos: significa que el producto está en modo preactivación, activo pero aun no ha adquirido cobertura GPS.

### LED VERDE - Estado del dispositivo

Estado		Señalización
Preactivación/Desactivación	Activo	2 destellos LENTOS (cada 4 seg.)
	Reposo	1 destello LENTO (cada 4 seg.)
Activo	Activo	2 destellos RAPIDOS (cada 4 seg.)
	Reposo	destello RAPIDO (cada 4 seg.)

### LED ROJO - Diagnóstico

Estado	Señalización
GSM no registrado	1 Destello RAPIDO (cada 4 seg.)
Sin satélite GPS	2 Destellos RAPIDOS (cada 4 seg.)
GSM no registrado y sin satélite GPS	3 Destellos RAPIDOS (cada 4 seg.)

## PROCEDIMIENTO DE ACTIVACION

La activación del aparato ocurre de modo automático o manual según el tipo de contrato. Seguir los pasos referidos en el manual específico. Para una correcta activación es necesario poner el vehículo en el exterior a cielo abierto, para obtener una buena señal GSM y una correcta cobertura GPS. Verificar que el terminal haya sido asociado correctamente con el contrato.

## APLICACION SOBRE VEHICULOS

Las instrucciones contenidas en el siguiente manual no se refieren a modelos de Vehículos específicos pero son aplicables en vía general a todos los vehículos.

Las actividades de instalación, posicionamiento, fijación del producto y conexiones eléctricas y eventuales desinstalaciones, tienen que ser ejecutadas de manera específica sobre cada vehículo por personal técnico especializado.

La inobservancia de las normas de instalación, puede llevar a la pérdida de la garantía del dispositivo.

## DECLARACION DE CONFORMIDAD UE SIMPLIFICADA

Meta System S.p.A. declara que el dispositivo Telemático Model T.342 es compatible con las Directiva de Equipos de radio 2014/53/EU.

**Bandas de Frecuencia operativas:**

880.00 MHz – 960.00 MHz

1559.00 MHz – 1610.00 MHz

1710.00 MHz – 1880.00 MHz

2402.00 MHz – 2480.00 MHz

**Potencia máxima:**

GSM Class 4 (2W), DCS Class 1 (1W), BT (<10mW)

El texto completo de Declaración de Conformidad UE está disponible en el enlace de internet: <https://docs.metasystem.it/>

**Consulta de certificados antiguos:**

Meta System S.p.A. - Via Galimberti 5, 42124 Reggio Emilia - Italy

